

Prisindex och priser inom livsmedelsområdet

Års- och månadsstatistik – 2003:12

Price Indices and Prices in the Food Sector – Annual and Monthly Statistics – 2003:12

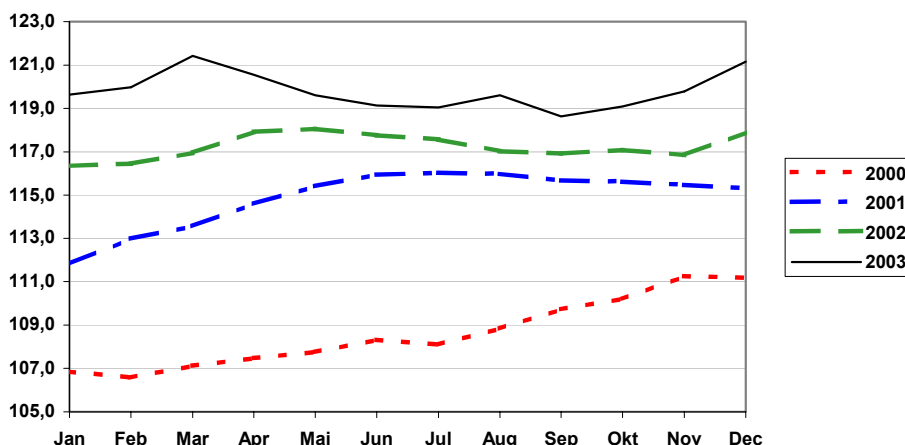
I korta drag

Priserna på produktionsmedel stiger

Priserna på jordbrukets produktionsmedel har, enligt PM-index, stigit med 2,8 % mellan december 2002 och december 2003. Priserna har stigit inom samtliga ingående delserier utom energi och smörjmedel, som varit i stort sett oförändrade. Kraftigast prishöjning har skett för handelsgödsel och jordförbättringsmedel (13,0 %).

För helåret 2003 har priserna enligt PM-index stigit med 2,2 % sedan 2002, där priserna för energi och smörjmedel är de som stigit mest (7,8 %). Priserna på djurfoder var däremot 5,0 % lägre 2003 än 2002.

Diagram 1. Utvecklingen av PM-index för åren 2000-2003. (1995 = 100)



Anders Grönvall, tfn 036-15 56 97
statistik@sjv.se

Statistiken har producerats av Statens Jordbruksverket, som ansvarar för officiell statistik inom området.

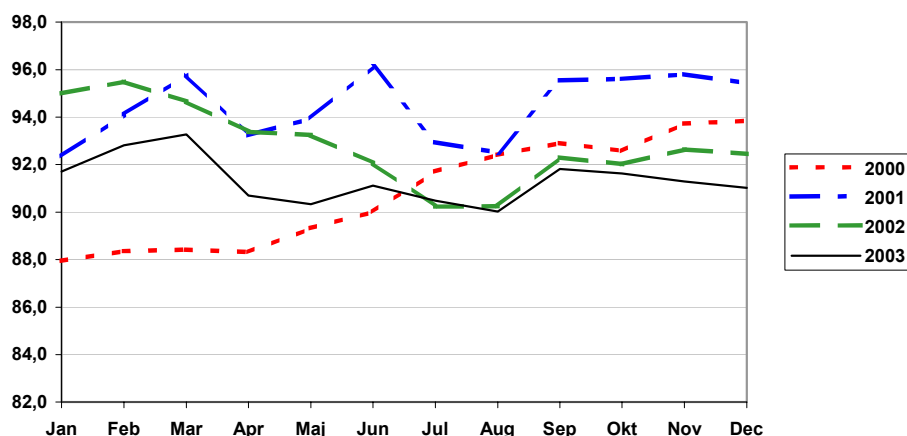
ISSN 1404-5834 Serie JO – Jordbruk, skogsbruk och fiske. Utgivet den 17 februari 2004.
Tidigare publicering: Se avsnittet Fakta om statistiken.
Utgivare av Statistiska meddelanden är Svante Öberg, SCB.

Avräkningsprisindex sjunker

Mellan december 2002 och december 2003 har avräkningspriserna på jordbruksprodukter, enligt A-index, sjunkit med i genomsnitt 1,5 %. Sänkningen kan framför allt hänföras till att priserna på havre, svin och storboskap sjunkit. På animaliesidan har endast priserna på ägg stigit. På vegetabiliesidan har framför allt priserna på matpotatis stigit markant under perioden.

För helåret 2003 har priserna sjunkit i genomsnitt med 1,1 % sedan 2002. Priserna på havre och svin har sjunkit mest medan priserna på frukt är de som stigit mest.

Diagram 2. Utvecklingen av A-index för åren 2000-2003. (1995 = 100)



PPI-J och KPI-J har stigit mellan december 2002 och december 2003 med 1,0 % respektive 1,6 %. Det är framför allt priserna på bröd, potatis, mjölk och ägg som ökat mest. Ökningen av KPI-J är något större än den allmänna utvecklingen av konsumentpriserna under samma period, mätt med KPI.

Nytt basår

Samtliga EU-länder har beslutat att fr.o.m. januari 2004 beräkna indexserier med basår 2000 (2000 = 100). Indexserier uttryckta med 1995 = 100 kommer inte längre att tas fram. Detta innebär att fr.o.m. nästa månad kommer indexserierna redovisas med ny bas.

Innehåll

Tabeller	4
Teckenförklaring	4
1. Prisindex inom livsmedelsområdet.	4
2. Produktionsmedelsprisindex (PM-index).	5
3. Avräkningsprisindex (A-index).	6
4. Producentprisindex för livsmedelsindustrin, jordbruksreglerade livsmedel (PPI-J).	7
5. Konsumentprisindex för jordbruksreglerade livsmedel (KPI-J). ¹	8
6. Produktionsmedelsprisindex (PM-index) inom EU.	9
7. Avräkningsprisindex (A-index) inom EU.	9
8. Prisutveckling på vissa produktionsmedel (delindex från PM-index).	10
9. Avräkningspriser för vegetabilier (kronor per 100 kg).	10
10. Avräkningspriser för animalieprodukter (kronor per 100 kg).	11
11. Genomsnittliga avräkningspriser vid slakt av husdjur (kronor per 100 kg).	12
Fakta om statistiken	13
Detta omfattar statistiken	13
Definitioner och förklaringar	13
Så görs statistiken	13
Urval och uppgiftsinsamling	13
Statistikens tillförlitlighet	14
Bra att veta	14
Annan statistik	14
Elektronisk publicering	14
In English	16
Summary	16
List of tables	16

Tabeller

Teckenförklaring

Explanation of symbols

–	Noll	Zero
0	Mindre än 0,5	Less than 0.5
0,0	Mindre än 0,05	Less than 0.05
..	Uppgift inte tillgänglig eller för osäker för att anges	Data not available
.	Uppgift kan inte förekomma	Not applicable
*	Preliminär uppgift	Provisional figure

1. Prisindex inom livsmedelsområdet.

1. Price Indices in the Food Sector.

1995 = 100	2001	2002	2003	2000	2001	2002	2003	Diff, %
				Dec	Dec	Dec	Dec	Dec 02– Dec 03
Produktionsmedelsprisindex (PM-index) <i>Input Price Index</i>	114,9	117,2	119,8	111,2	115,3	117,9	121,2	+ 2,8
Avräkningsprisindex (A-index) <i>Output Price Index</i>	94,7	92,2	91,2	93,8	95,4	92,4	91,0	- 1,5
Producentprisindex för livsmedelsindustrin, jordbruksreglerade livsmedel (PPI-J) <i>Price Index for the Food Industry, food from price regulated agricultural products</i>	107,7	111,4	112,7	103,9	109,6	111,7	112,8	+ 1,0
Konsumentprisindex för jordbruksreglerade livsmedel (KPI-J)¹ <i>Consumer Price Index, food from price regulated agricultural products¹</i>	97,8	100,6	101,5	95,7	99,6	100,6	101,9	+ 1,6
Konsumentprisindex (KPI)¹ <i>Consumer Price Index¹</i>								
Totalt <i>Total</i>	104,8	107,1	109,2	103,0	105,8	108,0	109,3	+ 1,4
Totalt exkl jordbruksreglerade livsmedel <i>Total, excl. food from price regulated products</i>	105,4	107,6	109,8	103,6	106,2	108,6	110,0	+ 1,4
Livsmedel, totalt <i>Food, total</i>	98,6	101,9	102,2	95,8	100,3	100,6	101,8	+ 1,5
Ej jordbruksreglerade livsmedel <i>Other food</i>	99,7	103,4	102,9	95,9	101,3	100,8	101,8	+ 1,3

1 Vid jämförelser mellan indexserierna bör observeras att mervärdeskatten registreras i konsumentprisindex men inte i övriga indexserier. Momsändringen den 1 januari 1996 med – 7,4 % påverkar därför endast KPI-J och KPI. *When comparing the different indices, it must be observed that the VAT is included in CPI but not in the other indices. The change of VAT in January 1996 with – 7,4 % does therefore only influence KPI-J and CPI.*

2. Produktionsmedelsprisindex (PM-index).

2. Input Price Index.

1995 = 100	Väg- nings- Weights, %	2001	2002	2003	2000 Dec	2001 Dec	2002 Dec	2003 Dec	Diff, % Dec 02- Dec 03
Utsäde <i>Seeds</i>	5,0	105,7	105,6	109,2	95,8	106,5	106,0	110,0	+ 3,8
Energi och smörjmedel <i>Energy and lubricants</i>	10,5	154,5	154,6	166,7	158,4	146,2	165,3	165,2	- 0,1
Handelsgödsel och jordförbättringsmedel <i>Fertilizers, soil improvers</i>	8,0	111,4	104,9	108,9	106,1	107,1	99,3	112,2	+ 13,0
Växtskydds- och ogräsmedel <i>Plant protection products</i>	2,7	84,1	83,7	84,3	82,9	84,3	83,6	84,4	+ 0,9
Djurfoder <i>Animal feedingstuffs</i>	25,3	103,5	106,5	101,1	95,5	108,1	103,0	103,7	+ 0,7
Underhåll av maskiner och redskap <i>Maintenance and repair of plants</i>	9,1	128,3	135,9	145,1	125,7	130,0	140,2	148,3	+ 5,8
Underhåll av ekonomibyggnader <i>Maintenance and repair of buildings</i>	3,6	109,1	111,8	114,4	107,9	109,5	112,8	114,6	+ 1,6
Veterinärtjänster <i>Veterinary services</i>	0,9	116,3	120,5	125,0	112,4	121,0	122,1	127,9	+ 4,8
Övriga utgifter <i>General expenses</i>	13,4	115,7	119,1	122,5	113,7	114,7	119,5	122,7	+ 2,6
Löpande utgifter <i>Goods and services currently consumed</i>	78,5	116,0	117,9	120,3	111,9	116,1	118,3	121,7	+ 2,9
Maskiner och redskap <i>Machines and other equipments</i>	16,8	111,8	116,1	119,6	109,0	113,8	117,8	120,8	+ 2,5
Ekonomibyggnader <i>Buildings</i>	4,7	107,6	110,1	112,5	106,4	108,0	111,1	112,5	+ 1,3
Investeringsvaror och -tjänster <i>Goods and services contributing to investment</i>	21,5	110,9	114,8	118,1	108,4	112,6	116,4	119,0	+ 2,3
Totalt <i>Total</i>	100,0	114,9	117,2	119,8	111,2	115,3	117,9	121,2	+ 2,8

3. Avräkningsprisindex (A-index).

3. Output Price Index.

1995 = 100	Vägnings- tal. % <i>Weights,</i> %	2001	2002	2003	2000 Dec	2001 Dec	2002 Dec	2003 Dec	Diff, % Dec 02- Dec 03
Vete <i>Wheat</i>	4,8	83,2	79,1	81,9	79,5	86,8	80,8	92,9	+ 15,1
Korn <i>Barley</i>	4,2	80,0	76,3	77,9	79,2	82,8	76,3	89,6	+ 17,4
Havre <i>Oats</i>	2,4	87,7	83,7	69,5	79,5	96,0	85,1	67,2	- 21,0
Råg <i>Rye</i>	0,6	82,4	77,5	79,9	80,2	86,3	82,0	81,3	- 0,8
Rågvete <i>Triticale</i>	0,5	86,3	80,0	84,5	79,2	89,8	81,1	97,1	+ 19,8
Spannmål <i>Cereals</i>	12,6	83,1	79,0	78,2	79,4	87,3	80,2	86,5	+ 7,9
Matpotatis <i>Potatoes for consumption</i>	3,9	77,4	70,0	75,0	63,6	81,8	60,3	96,4	+ 59,8
Sockerbetor <i>Sugar beet</i>	3,5	111,0	109,1	106,8	101,5	111,0	109,1	106,8	- 2,1
Potatis för stärkelse <i>Potatoes for starch</i>	0,5	96,5	92,0	91,3	87,6	96,5	92,0	91,3	- 0,8
Rotfrukter <i>Root crops</i>	7,9	93,6	88,8	90,2	82,0	95,8	84,1	100,8	+ 19,9
Köksväxter <i>Fresh vegetables</i>	4,0	107,6	106,4	108,7	146,8	126,9	129,4	127,7	- 1,3
Frukt och bär <i>Fruit and berries</i>	1,0	97,8	80,1	113,6	62,0	110,3	104,8	101,3	- 3,3
Blommor och plantskoleväxter <i>Flowers and tree-nursery products</i>	4,1	102,7	104,6	105,2	88,4	87,1	91,2	89,8	- 1,5
Oljeväxter <i>Oil seeds</i>	1,3	115,8	120,5	126,7	92,9	117,0	124,3	132,6	+ 6,7
Hö och halm <i>Hay and straw</i>	2,7	126,9	114,7	119,2	141,5	112,2	117,2	121,1	+ 3,4
Övriga vegetabilier <i>Other crop products</i>	4,0	123,2	116,6	121,6	125,7	113,8	119,5	124,9	+ 4,5
Vegetabilier <i>Crop products</i>	33,6	96,1	92,2	94,2	94,2	97,8	93,7	100,2	+ 6,9
Kalv <i>Calves</i>	0,4	73,2	74,1	76,8	72,1	73,3	75,7	71,8	- 5,1
Storboskap <i>Cattle excl. calves</i>	11,5	71,8	69,4	68,5	73,0	67,3	67,6	58,0	- 14,2
Svin <i>Pigs</i>	14,8	102,1	90,5	78,6	95,5	101,6	89,1	77,4	- 13,2
Får och lamm <i>Sheep and lambs</i>	0,3	71,4	76,8	79,1	66,9	75,5	73,5	73,2	- 0,5
Fjäderfä <i>Poultry</i>	2,7	93,2	96,9	90,9	89,9	98,2	93,0	88,9	- 4,4
Mjök <i>Milk</i>	33,8	97,5	99,5	100,3	99,9	99,1	99,9	97,9	- 2,0
Ägg <i>Eggs</i>	2,9	104,4	106,4	109,0	101,8	106,1	108,4	110,7	+ 2,2
Animalier <i>Animals and animal products</i>	66,4	94,0	92,2	89,7	93,7	94,2	91,8	86,4	- 5,9
Totalt <i>Total</i>	100,0	94,7	92,2	91,2	93,8	95,4	92,4	91,0	- 1,5

4. Producentprisindex för livsmedelsindustrin, jordbruksreglerade livsmedel (PPI-J).

4. Price Index for the Food Industry, food from price regulated agricultural products.

1995 = 100	Vägnings- tal. % Weights, %	2001	2002	2003	2000 Dec	2001 Dec	2002 Dec	2003 Dec	Diff, % ¹ Dec 02- Dec 03
Mjöl, gryn och hårt bröd <i>Flour, grain and crispbread</i>	13,0	99,8	105,7	106,0	97,4	103,2	106,5	106,1	- 0,5
Mjukt bröd <i>Bread</i>	15,6	110,2	113,2	116,8	110,3	110,6	113,8	118,3	+ 3,9
Matpotatis <i>Potatoes for consumption</i>	1,4	123,4	125,7	129,6	122,3	130,7	125,9	125,9	+ 0,0
Socker <i>Sugar</i>	S	96,3	S	S	92,8	105,4	S	S	
Margarin <i>Margarine</i>	S	105,0	S	S	100,8	105,5	S	S	
Vegetabilier <i>Crop products</i>	35,6	106,8	111,9	114,4	103,4	109,2	112,6	114,9	+ 2,0
Mjök <i>Milk</i>	14,8	112,6	117,7	123,3	111,1	113,9	118,7	124,0	+ 4,4
Grädd <i>Cream</i>	S	105,9	S	S	105,6	105,7	S	S	
Smör <i>Butter</i>	0,9	118,0	S	125,8	117,9	118,2	S	126,1	+ 0,9
Ost <i>Cheese</i>	S	109,4	S	S	106,7	114,6	S	S	
Glass <i>Ice cream</i>	S	104,6	S	S	107,6	103,2	S	S	
Mejeriprodukter <i>Dairy products</i>	31,9	108,3	113,4	117,3	107,1	110,3	113,6	117,6	+ 3,5
Ägg <i>Eggs</i>	1,6	95,6	101,1	109,5	86,6	97,3	99,9	113,0	+ 13,1
Nötkött <i>Beef</i>	4,0	110,5	111,6	113,0	106,0	109,2	112,3	108,1	- 3,7
Griskött <i>Pig meat</i>	4,9	118,3	110,1	102,5	108,1	118,1	106,7	105,2	- 1,4
Fjäderfäkött <i>Poultry meat</i>	2,8	97,1	S	93,6	94,5	101,3	S	92,3	- 5,7
Annat kött <i>Other meat</i>	S	112,9	S	S	101,4	117,8	S	S	
Kött <i>Meat</i>	12,9	110,7	109,2	105,4	103,9	112,3	108,3	104,7	- 2,9
Charkuterivaror och köttkonserver <i>Cured and canned meat</i>	18,1	107,1	110,6	108,1	101,7	108,7	111,6	107,4	- 3,7
Kött, charkuterivaror och kött- konserver <i>Meat and meat products</i>	31,0	108,1	109,6	106,6	102,2	109,6	109,7	105,9	- 3,4
Animalier <i>Animal products</i>	64,4	107,9	110,9	111,6	104,0	109,6	111,1	111,4	+ 0,4
Totalt <i>Total</i>	100,0	107,7	111,4	112,7	103,9	109,6	111,7	112,8	+ 1,0

1 Förändringstal beräknade på indextal justerade bl.a. för effekter av viktrevisionen vid det senaste årsskiftet. *The figures are based on indices adjusted for effects of a weight-revision during the last turn of the year.*

5. Konsumentprisindex för jordbruksreglerade livsmedel (KPI-J).¹**5. Consumer Price Index, food from price regulated agricultural products.¹**

1995 = 100	Vägnings- tal. % <i>Weights,</i> %	2001	2002	2003	2000 Dec	2001 Dec	2002 Dec	2003 Dec	Diff, % ² Dec 02- Dec 03
Mjöl, gryn och hårt bröd <i>Flour, grain and crispbread</i>	13,2	103,0	104,9	104,0	101,7	104,4	104,1	104,0	+ 0,2
Mjukt bröd <i>Bread</i>	15,8	97,3	100,4	101,2	96,2	99,1	101,4	101,7	+ 0,9
Matpotatis <i>Potatoes for consumption</i>	2,1	81,1	85,4	92,6	74,8	89,4	82,9	100,4	+ 21,0
Socker <i>Sugar</i>	1,2	97,6	101,3	101,6	95,5	100,5	101,6	101,0	- 0,6
Margarin <i>Margarine</i>	4,5	96,7	100,0	101,5	96,7	96,2	99,8	102,3	+ 2,5
Vegetabilier <i>Crop products</i>	36,8	96,7	99,3	100,0	95,7	98,8	99,2	100,8	+ 1,9
Mjök <i>Milk</i>	13,2	104,8	110,3	116,0	103,4	106,3	111,4	116,5	+ 4,6
Grädd <i>Cream</i>	3,6	94,9	98,0	101,3	94,4	95,6	98,9	102,0	+ 3,2
Smör <i>Butter</i>	1,0	103,5	107,1	104,0	104,5	103,4	108,0	103,5	+ 1,3
Ost <i>Cheese</i>	10,2	104,3	108,6	109,9	103,4	106,5	109,0	109,8	+ 0,9
Glass <i>Ice cream</i>	3,4	98,2	98,4	98,6	98,7	98,6	98,7	99,4	+ 0,9
Mejeriprodukter <i>Dairy products</i>	31,4	102,3	106,5	109,6	101,6	103,8	107,3	110,0	+ 2,7
Ägg <i>Eggs</i>	1,8	97,8	101,0	103,2	94,6	97,8	102,8	104,9	+ 2,6
Nötkött <i>Beef</i>	3,8	92,2	91,9	93,6	84,2	92,0	89,8	90,2	+ 0,5
Griskött <i>Pig meat</i>	4,8	98,4	99,2	98,2	89,0	100,1	99,4	99,0	- 0,0
Fjäderfäkött <i>Poultry meat</i>	2,7	94,7	96,9	93,9	92,6	95,3	94,8	93,8	- 0,7
Annat kött <i>Other meat</i>	1,1	111,1	118,2	117,8	106,7	116,1	119,6	117,7	- 1,1
Kött <i>Meat</i>	12,4	94,1	95,9	95,4	88,1	95,3	94,9	94,5	- 0,1
Charkuterivaror och köttkonserver <i>Cured and canned meat</i>	17,6	97,9	100,4	99,4	94,6	100,4	99,8	99,5	- 0,1
Kött, charkuterivaror och kött- konserver <i>Meat and meat products</i>	30,0	95,3	97,8	97,0	91,2	97,3	96,9	96,7	- 0,1
Animalier <i>Animal products</i>	63,2	98,3	101,4	102,5	95,7	100,0	101,4	102,5	+ 1,4
Totalt <i>Total</i>	100,0	97,8	100,6	101,5	95,7	99,6	100,6	101,9	+ 1,6

1 Vid jämförelser mellan indexserierna bör observeras att mervärdeskatten registreras i konsumentprisindex men inte i övriga indexserier. Momsändringen den 1 januari 1996 med - 7,4 % påverkar därför endast KPI-J och KPI. *When comparing the different indices, it must be observed that the VAT is included in CPI but not in the other indices. The change of VAT in January 1996 with - 7,4 % does therefore only influence KPI-J and CPI.*

2 Förändringstal beräknade på indextal justerade bl.a. för effekter av viktrevisionen vid det senaste årsskiftet. *The figures are based on indices adjusted for effects of a weight-revision during the last turn of the year.*

6. Produktionsmedelsprisindex (PM-index) inom EU.

6. Input Price Index for the EU market.

1995 = 100	2000	2001	2002	2000	2001	2002	2003	Diff, %
				Nov	Nov	Nov	Nov	Nov 02 - Nov 03
EU 15 EU 15	105,6	109,7	110,2	108,4	110,0	110,2	..	-
Belgien <i>Belgium</i>	108,5	111,3	111,9	109,6	108,6	109,4	..	-
Danmark <i>Denmark</i>	105,7	112,9	112,6	105,3	113,6	110,0	108,0	- 1,8
Tyskland <i>Germany</i>	106,8	110,1	109,9	109,6	109,5	109,0	112,5	+ 3,2
Grekland <i>Greece</i>	120,5	123,4	126,0	123,9	122,7	127,8	..	-
Spanien <i>Spain</i>	111,0	113,9	115,2	113,8	113,4	115,6	118,3	+ 2,3
Frankrike <i>France</i>	106,1	109,1	109,5	108,6	108,9	109,1	111,8	+ 2,5
Irland <i>Ireland</i>	108,9	114,4	116,6	113,7	115,9	118,2	121,3	+ 2,6
Italien <i>Italy</i>	104,2	108,3	109,6	107,2	108,7	109,5	115,7	+ 5,7
Luxemburg <i>Luxembourg</i>	108,1	111,8	113,0	110,0	110,9	112,1	114,9	+ 2,5
Nederländerna <i>Netherlands</i>	108,8	116,7	118,0	113,3	116,8	118,1	120,7	+ 2,2
Österrike <i>Austria</i>	104,8	107,0	106,9	106,6	105,8	106,0	112,8	+ 6,4
Portugal <i>Portugal</i>	102,8	110,3	106,5	99,1	108,8	106,1	..	-
Finland <i>Finland</i>	107,7	108,9	109,3	111,8	109,6	110,3	113,0	+ 2,4
Sverige <i>Sweden</i> ¹	108,6	114,9	117,2	111,2	115,4	116,8	119,8	+ 2,6
Storbritannien <i>United Kingdom</i>	92,6	96,6	96,3	97,3	101,6	97,9	103,0	+ 5,2

Källa: Eurostats databas, NewCronos. Source: Eurostats database, NewCronos.

1 Indextalen för Sverige i denna tabell kan skilja sig något från det nationella indexet beroende på smärre viktskillnader. *There can be a difference between the index for Sweden in this table and the national index, which is due to a slight difference in the weights.*

7. Avräkningsprisindex (A-index) inom EU.

7. Output Price Index for the EU market.

1995 = 100	2000	2001	2002	2000	2001	2002	2003	Diff, %
				Nov	Nov	Nov	Nov	Nov 02- Nov 03
EU 15 EU 15	96,7	101,6	98,9	101,1	102,6	99,6	..	-
Belgien <i>Belgium</i>	99,4	101,8	94,2	105,0	100,6	95,2	..	-
Danmark <i>Denmark</i>	97,3	104,3	94,8	100,7	100,4	91,0	91,0	± 0,0
Tyskland <i>Germany</i>	95,4	101,0	94,7	99,9	100,8	94,8	97,4	+ 2,7
Grekland <i>Greece</i>	113,1	120,3	126,7	110,9	122,3	126,1	..	-
Spanien <i>Spain</i>	97,5	101,9	98,2	98,0	103,0	97,4	108,4	+ 11,3
Frankrike <i>France</i>	98,2	101,6	97,2	99,9	101,5	97,9	106,8	+ 9,1
Irland <i>Ireland</i>	90,6	94,7	90,5	91,8	93,1	88,2	88,7	+ 0,5
Italien <i>Italy</i>	99,1	104,0	105,4	101,4	106,7	109,1	119,5	+ 9,5
Luxemburg <i>Luxembourg</i>	95,7	97,8	95,7	100,3	101,5	98,4	100,1	+ 1,7
Nederländerna <i>Netherlands</i>	105,3	111,5	109,2	120,7	118,1	112,7	117,8	+ 4,5
Österrike <i>Austria</i>	97,1	103,4	98,1	89,9	93,5	92,0	94,8	+ 3,0
Portugal <i>Portugal</i>	103,8	110,5	107,9	107,6	102,9	103,9	105,5	+ 1,5
Finland <i>Finland</i>	96,9	101,9	99,7	100,1	107,3	99,9	98,6	- 1,3
Sverige <i>Sweden</i> ¹	89,9	94,6	92,1	93,9	95,2	92,6	91,3	- 1,4
Storbritannien <i>United Kingdom</i>	72,9	78,5	75,9	75,8	80,4	76,0	86,0	+ 13,2

Källa: Eurostats databas, NewCronos. Source: Eurostats database, NewCronos.

1 Indextalen för Sverige i denna tabell kan skilja sig något från det nationella indexet beroende på smärre viktskillnader. *There can be a difference between the index for Sweden in this table and the national index, which is due to a slight difference in the weights.*

8. Prisutveckling på vissa produktionsmedel (delindex från PM-index).

8. Price trends for certain means of production (elementary indices from Input Price Index).

1995 = 100	2001	2002	2003	2000	2001	2002	2003	Diff. %	
				Dec	Dec	Dec	Dec	Dec 02-	Dec 03
Djurfoder, sammansatta									
Animal feedingstuffs, compounds									
Nöt <i>Cattle</i>	107,3	109,9	103,6	100,4	111,0	105,4	106,0	+	0,6
Svin <i>Pigs</i>	107,6	111,0	105,0	97,2	112,6	107,0	108,0	+	0,9
Fjäderfä <i>Poultry</i>	101,7	107,2	102,7	92,4	106,4	104,0	104,4	+	0,4
Växtskydds- och ogräsmedel									
Plant protection products									
Svampmedel <i>Fungicides</i>	106,8	109,8	107,0	100,7	108,0	110,1	106,4	-	3,4
Insektsmedel <i>Insecticides</i>	92,9	97,3	94,5	86,9	94,0	98,0	93,8	-	4,3
Ogräsmedel <i>Herbicides</i>	77,2	75,4	77,2	77,9	77,0	75,1	77,6	+	3,3
Handelsgödselmedel (mineralgödsel)									
Fertilizers									
Enkla gödselmedel <i>Straight fertilizers</i>	109,8	101,2	105,6	104,4	105,1	95,3	110,2	+	15,6
Sammansatta <i>Compounds</i>	111,9	107,9	111,4	106,8	108,1	102,7	113,1	+	10,1

9. Avräkningspriser för vegetabilier (kronor per 100 kg).

9. Producer prices for crop products (SEK per 100 kg).

	1998	1999	2000	2001	2002	2003	2000	2001	2002	2003
							Dec	Dec	Dec	Dec
Höstvete ¹ <i>Winter wheat</i>	99,9	101,7	96,7	103,4	97,3	101,9	98,1	107,5	99,9	116,0
Råg ¹ <i>Rye</i>	95,4	97,4	91,2	94,5	88,5	91,3	91,2	99,2	93,6	92,9
Havre ¹ <i>Oats</i>	88,5	93,0	87,2	99,4	93,8	76,8	87,9	109,2	96,2	75,4
Korn ¹ <i>Barley</i>	92,4	92,6	88,2	92,0	87,5	88,9	90,6	95,4	87,4	103,1
Rågvete ¹ <i>Triticale</i>	85,9	89,0	86,1	87,1	78,6	85,1	89,8	89,3	79,9	96,4
Oljevaxter ² <i>Oil seed</i>	193,0	132,0	156,0	197,0	204,9	215,4	158,0	200,3	208,4	213,4
Sockerbetor ³ <i>Sugar beet</i>	41,0	39,1	39,0	42,6	41,9	41,0	39,0	42,6	41,9	41,0
Matpotatis ⁴ <i>Potatoes for consumption</i>	164,2	242,6	147,3	180,3	174,6	189,4	159,0	205,0	151,0	241,0
Potatis för stärkelse ⁵ <i>Potatoes for starch</i>	54,8	51,3	50,1	55,2	52,6	52,2	50,1	55,2	52,6	52,2

1 Vid leveransort för vara av normalkvalitet vid 14 % vattenhalt samt för höstvete vid 11 % proteinhalt. Årsmedelpriser beräknas som sammanvägda månadspriser med avseende på levererade kvaliteter. *At the place of delivery, for cereals with water content 14 % and for Winter Wheat with protein content 11 %. The annual prices are calculated as weighted arithmetic means of monthly prices.*

2 Avser 9 % vattenhalt. Pris redovisas endast för månaderna september till december. *The price refers to 9 % water content and is calculated only for September to December.*

3 Sammanvägt pris för A- och B-betor vid 16 % sockerhalt. Pris redovisas endast för månaderna september till december. *Average price for A- and B-beets at sugar content 16 %. Prices are calculated only for September to December.*

4 Södra och mellersta Sverige. Pris redovisas endast för månaderna oktober till april. *In the southern parts of Sweden. Prices are calculated only for October to April.*

5 EUs minimipris och kompensationsbelopp vid 17 % stärkelsehalt. Pris redovisas endast för månaderna september till december. *The EU minimum price and compensation amount at 17 % starch content and is calculated only for September to December.*

10. Avräkningspriser för animalieprodukter (kronor per 100 kg).

10. Producer prices for animal products (SEK per 100 kg).

	1998	1999	2000	2001	2002	2003	2000 ¹	2001	2002	2003 ¹
							Dec	Dec	Dec	Dec
Livkalv ² <i>Livecalves</i>	1 410	1 306	1 573	1 404	1 595	1 625	1 481	1 411	1 621	1 632
Mellankalv ³ <i>Fattened calves</i>	2 347	2 497	2 182	2 269	2 302	2 374	2 210	2 272	2 348	2 234
Hanungnöt ⁴ <i>Bullocks</i>	2 364	2 173	2 125	2 178	2 121	2 113	2 196	2 050	2 081	1 838
Ko ⁵ <i>Cows</i>	1 905	1 658	1 645	1 693	1 635	1 603	1 675	1 590	1 586	1 343
Slaktsvin ⁶ <i>Pigs for slaughter</i>	1 116	1 061	1 210	1 429	1 276	1 118	1 321	1 425	1 257	1 102
Får ⁷ <i>Sheep</i>	1 320	874	1 025	1 108	1 319	1 424	1 025	1 150	1 103	1 287
Lamm ⁸ <i>Lambs</i>	3 024	2 920	2 828	2 854	3 081	3 130	2 525	2 900	2 862	2 785
Slaktkyckling ⁹ <i>Broiler</i>	685	668	663	686	716	672	663	724	686	656
Mjök ¹⁰ <i>Milk</i>	305	306	306	301	307	..	307	306	308	302
Ägg ¹¹ <i>Eggs</i>	827	752	784	851	866	888	829	864	883	902

1 I priserna ingår preliminära uppgifter avseende leveranstillägg, efterlikvid och nationellt stöd. *Prices include data concerning bonuses, national Nordic aid and final price adjustments, which are preliminary.*

2 Tjurkalv, fritt gård. *Bull, ex-farm.*

3 Fritt gård vid vikt 110 kg, klass O inkl. leveranstillägg och efterlikvid. *Ex-farm, weight 110 kg, class O, including bonuses and final price adjustments.*

4 Fritt gård för ungtjur, vikt 299 kg, klass R inkl. leveranstillägg och efterlikvid. *Ex-farm, weight 299 kg, class R, including bonuses and final price adjustments.*

5 Fritt gård, vikt 260 kg, klass O, inkl. leveranstillägg och efterlikvid. *Ex-farm, weight 260 kg, class O, including bonuses and final price adjustments.*

6 Fritt gård, vikt 80 kg, köttprocent 57, inkl. leveranstillägg och efterlikvid. *Ex-farm, weight 80 kg, lean meat content 57 %, including bonuses and final price adjustments.*

7 Fritt gård, vikt 25 kg, klass R, inkl. leveranstillägg och efterlikvid. *Ex-farm, weight 25 kg, class R, including bonuses and final price adjustments.*

8 Fritt gård, vikt 17 kg, klass R, inkl. leveranstillägg och efterlikvid. Årsmedelpriser beräknas som sammanvägda månadspriser med avseende på slaktade kvantiteter. *Ex-farm, weight 17 kg, class R, including bonuses and final price adjustments. The annual prices are calculated as weighted arithmetic means of monthly prices.*

9 Fritt gård, 1,7 kg levande vikt, 1:a kvalitet, inkl. tillägg för campylobacterfria leveranser och marknadstillägg. *Ex-farm 1.7 kg live weight, 1st quality including market bonus and bonus for animals free from campylobacter.*

10 Fritt gård vid 4,2 % fetthalt och 3,4 % proteinhalt inkl. nationellt stöd och efterlikvid. *Ex-farm at 4,2 % fat and 3,4 % protein content incl. bonuses, national subsidies and final price adjustments.*

11 Fritt gård. Konsumtionsägg, klass A. *Ex-farm. Eggs for consumption (class A).*

11. Genomsnittliga avräkningspriser vid slakt av husdjur (kronor per 100 kg).

11. Mean producer prices for slaughtered livestock (SEK per 100 kg).

	1995	1996	1997	1998	1999	2000	2001	2002
Kalv <i>Calves</i>	2 546	2 128	1 637	1 644	2 075	1 837	1 914	1 941
Stut <i>Bullocks</i>	2 463	2 094	2 026	2 097	1 990	1 967	1 982	1 895
Tjur <i>Bulls</i>	2 558	2 197	2 071	2 209	2 091	2 029	2 029	1 952
Kviga <i>Heifers</i>	2 216	1 903	1 799	1 911	1 799	1 841	1 854	1 766
Ko <i>Cows</i>	1 987	1 632	1 591	1 619	1 467	1 533	1 511	1 396
Storboskap <i>Adult cattle</i>	2 295	1 955	1 861	1 953	1 819	1 829	1 826	1 730
Svin <i>Pigs</i>	1 302	1 239	1 298	1 008	940	1 080	1 274	1 102
Häst <i>Horses</i>	607	576	649	716	743	702	669	701
Får <i>Sheep</i>	499	705	551	485	399	398	427	460
Lamm <i>Lamb</i>	2 144	2 223	2 249	2 217	2 306	2 080	2 082	2 244

Anm. Fritt gård, exklusive leveranstillägg och efterlikvider. Fr o m år 2003 redovisas endast årstal. *Ex-farm, excl. bonuses and final price adjustments. From year 2003 only annual figures are reported.*

Fakta om statistiken

Det övergripande syftet med indexserierna inom jordbruks- och livsmedelsområdet är att kunna följa den genomsnittliga prisutvecklingen, dels för jordbruks- och livsmedelsprodukter från jordbrukarledet fram till konsumentledet, dels för jordbrukets produktionsmedel.

Prisindex- och prisserierna används för jämförelser av prisutvecklingen och prisnivån inom jordbruksområdet mellan EU-länder och för uppföljning av jordbrukspolitiska frågor samt till kalkyler, prognoser och utredningar.

A- och PM-index samt vissa priser översänds månadsvis till EUs statistikmyndighet, Eurostat, och publiceras därefter i Eurostats publikation "Agricultural Statistics, Quarterly bulletin" (ISSN 1607-2307) samt i Eurostats statistikdatabas NewCronos.

Detta omfattar statistiken

Definitioner och förklaringar

I tabellavsnittet presenteras följande fyra indexserier. Basår för samtliga serier är 1995.

1. *Produktionsmedelsprisindex (PM-index)* avser att mäta prisutvecklingen på de produktionsmedel som används i jordbruket. Denna indexserie är jämförbar med det av EU beräknade Input Price Index.
2. *Avräkningsprisindex (A-index)* avser att mäta utvecklingen av producentpriser för jordbruksprodukter. A-index är en prisindexserie, varför det inte ingår för producenterna inkomsthöjande ersättningar, såsom direktbidrag i form av arealersättningar eller djurbidrag. Denna indexserie är jämförbar med det av EU beräknade Output Price Index.
3. *Producentprisindex för livsmedelsindustrin, jordbruksreglerade livsmedel (PPI-J)*, avser att mäta prisutvecklingen på de livsmedel som lämnar livsmedelsindustrin och avser jordbruksprodukter, vilka ingick i den tidigare svenska jordbruksprisregleringen. Detta innebär t.ex. att priser på trädgårdprodukter inte ingår i denna prisserie.
4. *Konsumentprisindex för jordbruksreglerade livsmedel (KPI-J)* avser att mäta prisutvecklingen på priser till konsument för samma produkter som PPI-J. Liksom för PPI-J ingår inte här prisutvecklingen för trädgårdprodukter.

Årsindextal för A-index beräknas inte från månadsindextalerna för A-index totalt, utan från årsindex för de enskilda produkterna. Årsindex för enskilda produkter i A-index beräknas som ovägda eller vägda aritmetiska medelvärden av månadsindextalerna. För övriga indexserier beräknas årsindex för samtliga poster som ovägda medeltal av månadsindextalerna.

Avräkningspriserna för djur i tabell 10 avser vara av viss kvalitet för respektive djurslag medan avräkningspriserna i tabell 11 avser faktiska genomsnittspriser för alla kvaliteter för respektive djurslag.

Så görs statistiken

Urval och uppgiftsinsamling

Prisuppgifter samlas månadsvis in från ett stort antal uppgiftslämnare. Uppgiftslämnarna är vanligen olika för olika produkter och väljs ut på ett sådant sätt att få uppgiftslämnare skall täcka en stor del av marknaden.

Statistikens tillförlitlighet

På grund av de metoder som används vid urval av företag och representantvaror är det inte möjligt att ange statistiska osäkerhetsmarginaler för de beräknade indexen. De viktigaste felkällorna är urvalsfel, täckningsfel och mätfel p.g.a. kvalitetsförändringar på de varor och tjänster som prismäts.

Urvalsfel beror såväl på urvalet av inköps- och försäljningsställen som på urvalet av varor och tjänster. Båda urvalen görs subjektivt efter kriteriet att en stor del av resp. marknad skall täckas med relativt få prisuppgifter. Uppgiftslämnare blir därför vanligen de större företagen på marknaden eller branschorganisationer och de s.k. representantvarorna utgörs av de vanligast förekommande varorna och tjänsterna.

Bortfallet är litet. Vid bortfall någon månad används vanligen föregående månads prisuppgift, vilken revideras då prisuppgiften senare erhålls. Denna felkälla torde ge ett obetydligt bidrag till osäkerheten.

Bra att veta

Vid jämförelser mellan prisutvecklingen på jordbruks- och livsmedelsprodukter enligt de olika indexserierna bör hänsyn tas till bl.a. följande:

- I A-index ingår endast inhemskt producerade råvaror medan i PPI-J och KPI-J även ingår importerade livsmedel.
- I A-index ingår trädgårdsprodukter, vilka inte ingår i PPI-J och KPI-J.
- I PPI-J och KPI-J ingår inte försäljning till storhushåll.
- Varuurlen i PPI-J och KPI-J är ej samordnade och kampanjbidrag som ger lägre konsumentpriser påverkar KPI-J men inte PPI-J.
- Förändringar av momsen påverkar KPI-J men inte de båda övriga indexserierna.
- I A-index ändras vikter var femte år medan de i KPI-J och PPI-J ändras varje år.
- Siffrorna kan komma att revideras då ytterligare information tillkommer såsom definitiva uppgifter om efterlikvider etc.

Annan statistik

Längre serier publiceras som Excel-filer och kan hämtas på Jordbruksverkets webbplats, www.sjv.se.

I publikationerna, ”Prisindex på jordbruks- och livsmedelsområdet 1966/67 – 2000” och ”Prisindex på livsmedelsområdet 1995-2002” (JO 46 SM 0301), ges ytterligare information om statistiken och dess kvalitet. Publikationerna finns på Jordbruksverkets webbplats www.sjv.se.

Elektronisk publicering

Detta statistiska meddelande finns kostnadsfritt åtkomligt på Jordbruksverkets webbplats <http://www.sjv.se> under Statistik & fakta samt på SCB:s webbplats <http://www.scb.se> under Jord- och skogsbruk, fiske.

Statistiska meddelanden inom området jordbruksstatistik trycks fr.o.m. 2002 inte längre upp för distribution. I stället för att prenumerera på tryckta Statistiska meddelanden finns det möjlighet att, vid varje tillfälle som officiell jordbruksstatistik publiceras, utan avgift erhålla ett meddelande om detta per e-post tillsammans med publikationen i pdf-format. De som önskar ingå i denna form av prenumerationservice skall sända en anmälan per e-post till gunilla.thorsell@sjv.se.

Enskilda exemplar av publikationerna kan erhållas som papperskopior till ett pris av 50 kr per exemplar. Dessa kan vid varje enskilt fall beställas från Marjatta Niemi tfn: 036 - 15 59 34, fax: 036 - 34 01 96, post: Jordbruksverket, 551 82 Jönköping, e-post: marjatta.niemi@sjv.se.

Mer information om statistiken och dess kvalitet ges i en särskild [Beskrivning av statistiken](#).

In English

Summary

Input Price Index has increased with 2,8 % between December 2002 and December 2003. Energy and lubricants is the only single post which has decreased during the period (-0,1 %), all other posts have increased. Fertilizers, soil improvers is the single post with the highest increase (13,0 %) during the period.

Output Price Index has decreased with 1,5 % between December 2002 and December 2003. This can mainly be explained by the prices for oats, pigs and cattle which have decreased.

For the year 2003 the Input Price Index has increased with 2,2 %, while the Output Price Index has decreased with 1,1 %.

Price index for the Food Industry, food from price regulated agricultural products (PPI-J), and Consumer Price Index, food from price regulated agricultural products (KPI-J), have increased with 1,0 % and 1,6 % between December 2002 and December 2003. The increase of KPI-J is a little bit higher than the general development of consumer prices, calculated with CPI (Consumer Price Index).

List of tables

Explanation of symbols	4
1. Price Indices in the Food Sector.	4
2. Input Price Index.	5
3. Output Price Index.	6
4. Price Index for the Food Industry, food from price regulated agricultural products.	7
5. Consumer Price Index, food from price regulated agricultural products. ¹	8
6. Input Price Index for the EU market.	9
7. Output Price Index for the EU market.	9
8. Price trends for certain means of production (elementary indices from Input Price Index).	10
9. Producer prices for crop products (SEK per 100 kg).	10
10. Producer prices for animal products (SEK per 100 kg).	11
11. Mean producer prices for slaughtered livestock (SEK per 100 kg).	12